

Prevenzione per l'intestino

Test rapido per controllare la presenza di sangue occulto nelle feci

Un segno importante: il sangue non visibile nelle feci

Con l'avanzare dell'età, aumenta il rischio della presenza di sangue non visibile nelle feci. Questo sangue viene anche denominato sangue occulto fecale (SOF). Accanto a possibili malattie intestinali quali diverticoliti, coliti o polipi intestinali, il sangue nelle feci potrebbe anche indicare una malattia tumorale intestinale in fase iniziale.

E' bene verificare la salute dell'intestino: test rapido per la prevenzione dell'intestino

Con il test rapido per la prevenzione dell'intestino, è possibile scoprire in maniera rapida e semplice la presenza di sangue non visibile nelle feci. In questo caso, discutere su altre misure preventive con il medico.

Quanto è affidabile il test Veroval®?

Il test rapido per la prevenzione dell'intestino è stato realizzato allo scopo di rendere disponibile anche per uso domestico la precisione e la sicurezza della moderna diagnostica. Esso si basa sulla documentazione di emoglobina umana (Hb) a partire da un valore soglia di 40 ng/ml. **La precisione del 98% è stata documentata da studi di valutazione delle prestazioni del prodotto.**

L'esecuzione del test è difficile?

No. Basta lavarsi le mani, avere un orologio e la superficie piana di un tavolo. La corretta procedura di esecuzione del test è descritta sul retro di questo foglio. Leggere attentamente le istruzioni per l'uso per determinare e interpretare correttamente i risultati. Prima di condurre il test, è necessario comprendere bene tutti i dettagli.

Informazione importante:

Risultati positivi del test possono verificarsi anche per motivi innocui. Risultati negativi non garantiscono tuttavia l'inesistenza di una problematica. La diagnosi definitiva deve essere posta da un medico. Per riconoscere tempestivamente la nuova comparsa di rischi, si raccomanda di ripetere periodicamente il selftest per la prevenzione gastrointestinale.

* **Falso negativo** = viene erroneamente visualizzato un risultato negativo, anche se il test è in effetti positivo.

5 min



Precisione
> 98 %



Dati di prestazione:

	Test di riferimento			In totale
		Positivo	Negativo	
Prevenzione per l'intestino Test rapido	Positivo	68	1	69
	Negativo	2	49	51
	In totale	70	50	120

Sensibilità: 97,14% Specificità: 98,00% Precisione: 98,55%

A che cosa devo prestare attenzione?

Avvertenze e importanti indicazioni:

- Il test è solo per uso esterno.
- Non ingerire alcun componente del test. Evitare il contatto della pelle e degli occhi con il diluente per il campione.
- Tenere fuori dalla portata dei bambini.
- Proteggere il test dalla luce solare diretta e dal gelo. Non congelare. Conservare in luogo asciutto tra 2 °C e 30 °C.
- Il prodotto può essere utilizzato solo fino alla data di scadenza riportata.
- Se non si seguono correttamente e in dettaglio le istruzioni per l'uso, possono comparire dei risultati falsati del test.
- Non usare il test se la confezione è danneggiata. Non utilizzare alcun componente danneggiato del test.
- In rari casi, possono comparire risultati falsi negativi*.
- Tutti i componenti del test sono destinati solo all'impiego con questo test. Non riutilizzare il test dopo l'uso!
- Il test va condotto subito dopo o entro un'ora dall'apertura del sacchetto di alluminio.
- Una scarsa acutezza visiva, il daltonismo o un'insufficiente illuminazione possono compromettere la corretta valutazione del test.
- Tutti i componenti del test possono essere smaltiti con i rifiuti domestici.

Materiali

- 1 Test a cassetta in sacchetto di alluminio
- 1 Provetta con diluente per il campione e stick di prelievo del campione integrato
- 1 Ausilio di raccolta delle feci per il prelievo del campione di feci
- 2 Guanti monouso

PAUL HARTMANN AG
Paul-Hartmann-Straße 12
89522 Heidenheim,
Germany

- 1 istruzioni per l'uso

Legenda dei simboli

 Attenersi alle istruzioni per l'uso	 Prodotto diagnostico in vitro (uso esterno)	 Scadenza (vedere la scritta sulla confezione)
 Conservare in luogo asciutto a 2-30 °C. Non congelare.	 Contenuto sufficiente per 1 test	 Non riutilizzare
 Produttore		 Codice di lotto (vedere la scritta sulla confezione)
 Tempo di reazione nel test a cassetta	 Test rapido per l'autodiagnosi	

www.veroval.ch
www.veroval.it

NanoRepro AG
Untergasse 8
D-35037 Marburg



Distributore:
CH – IVF HARTMANN AG
8212 Neuhausen
info@ivf.hartmann.info
IT – PAUL HARTMANN S.p.A.
37139 Verona
info@it.hartmann.info

Prevenzione per l'intestino

Test rapido per l'autodiagnosi

Ecco come funziona:

- 1** • Mettere tutti i componenti del test a portata di mano su un tavolo. Non aprire ancora la confezione di alluminio.



- (1) Test a cassetta in sacchetto di alluminio
 (2) + (3) Provetta con diluente per il campione e stick di prelievo del campione integrato
 (4) Ausilio di raccolta delle feci
 (5) Guanti monouso

Preparazione

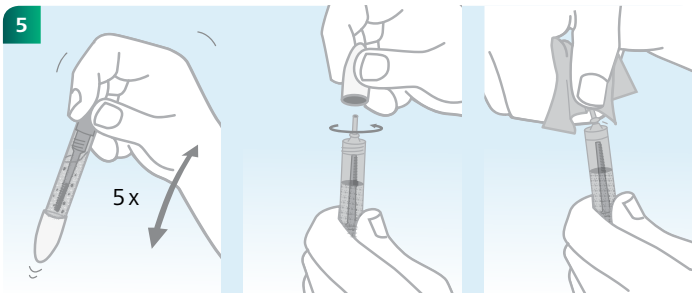
Prima di iniziare il test, portare il test a cassetta e il diluente per il campione a temperatura ambiente (15 °C - 27 °C). Se necessario, utilizzare i guanti monouso in dotazione. Utilizzare l'ausilio di raccolta delle feci e accertarsi che il campione fecale non venga a contatto con le urine o con l'acqua da toilette, perché queste possono falsare i risultati.

- 2**
- Staccare in direzione della freccia la superficie adesiva dell'ausilio di raccolta delle feci (4) e fissare le strisce di carta non a contatto con l'acqua nella parte posteriore del water.
 - Raccogliere il campione di feci con l'apposito ausilio (4).



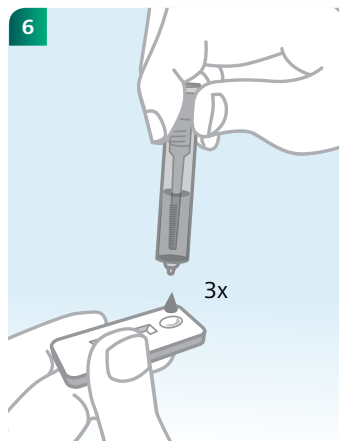
- 3**
- Svitare lo stick di prelievo del campione (3) dalla provetta con il tampone di diluizione del campione (2). Fare attenzione a non far fuoriuscire nulla.
 - Prelevare campioni fecali da diversi punti. La punta scanalata di prelievo del campione deve essere completamente ricoperta.
 - Introdurre di nuovo lo stick di prelievo del campione (3) nella provetta (2) e avvitare.

- 4** • Aprire il sacchetto di alluminio (1) e mettere il test a cassetta su una superficie piana.



- Agitare con forza (5 volte) la provetta (2), fino a miscelare completamente il campione fecale e il tampone di diluizione del campione. La miscela non deve essere a grana grossa.
- Svitare il cappuccio bianco. Rompere, quindi, la punta con l'ausilio di un fazzolettino di carta. (accertarsi di non far versare o spruzzare niente).

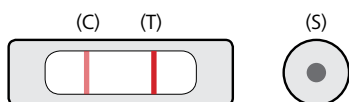
- 6**
- Mantenere verticalmente la provetta e versare 3 gocce nel campo di uso ovale (S) del test a cassetta (1).



- 7** • Il test si attiva non appena è riconoscibile un movimento di flusso rosso nel test a cassetta (1). Leggere il risultato dopo esattamente 5 minuti.

Per la valutazione del risultato, determinare prima se nella finestra del test sotto (C) si vede una linea. Non è importante se la linea di controllo è debole o accentuata.

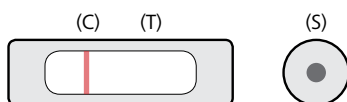
Risultato positivo



Il risultato del test è **positivo**, quando compare una linea di colore rosso più o meno intenso nel campo di controllo (C) ed è riconoscibile una linea di colore rosso più o meno intenso nel campo del test (T).

Il test mostra che **nelle feci è presente del sangue occulto**. Per una diagnosi definitiva, consultare il medico.

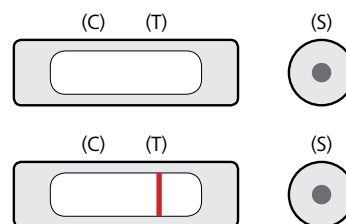
Risultato negativo



Il risultato del test è **negativo** quando compare una linea di colore rosso più o meno intenso nel campo di controllo (C) e non è riconoscibile alcuna linea rossa nel campo del test (T).

Il test mostra che **nelle feci non è presente del sangue occulto**. Se i disturbi gastrointestinali o altri sintomi persistono, sono necessari ulteriori accertamenti diagnostici da parte del medico.

Risultato non valido



Se non si vede alcuna linea di controllo (C) o solo una linea di test (T), il test non è stato condotto correttamente e non è valido.

Accertarsi di aver seguito esattamente tutti i punti delle istruzioni per l'uso. Condurre di nuovo il test con un altro campione di feci.